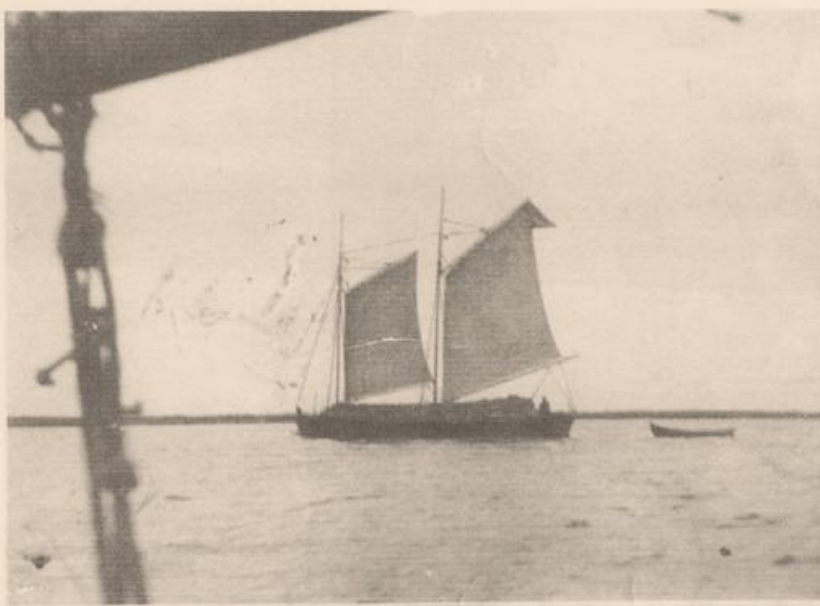


Vedskutan

# ”EMMA – Haparanda”



Fakta och dokument Bror Trumstedt

Sammanställning Ann-Sofi Lundgren



I början av 1900-talet var sjöfarten livlig längs kusten och upp mot Haparanda. Passagerarbåten "Haparanda" gick mellan Haparanda och Luleå långt in på 1920-talet. Hon fraktade inte bara passagerare utan även varor, som lossades vid stadskajerna i Haparanda. Många mindre båtar fraktade varor åt köpmän i staden medan andra fraktade egna varor. Det fanns båtar som fraktade ved. En av dem var "EMMA - Haparanda".



Vedskutan "EMMA" på Seskarö-fjärden lastad med ca 70 m<sup>3</sup> kastved - 1933  
Foto: Karl Wikström, Seskarö

Tvåmastade segeljakten "EMMA" byggdes 1928 av båtbyggare Enok Bodlund, Storön Nyborg, för en köpeskilling av 1.600 kronor. Beställare var skeppare **John Trumstedt** (25/5 1897-19/3 1966) Haparanda.



Skeppare John Trumstedt 55 år 1952

"Emma" var 16 meter lång (2 meter längre än byggnadskontraktet) och 4 meter bred. Invändigt var båten 1,75 m i förkajutan och 2,10 m i akterkajutan, som var upphöjd och hade två små fönster. Förkajutan hade två kojplatser och en liten vedspis. I akterkajutan (motorrummet) fanns det två kojplatser samt en bädd under akterdäcket längst bak. För matlagning användes förutom vedspisen även ett primuskök. Båten var försedd med en Säfte tändkulemotor som användes när vinden i seglen inte räckte till. Med däckslast kunde hon ta ca 70 m<sup>3</sup> kastved (prima meterlång björkved).

## Byggnadskontrakt å en soget jaket

å en sidan med Bøllebygningen Enak Bostlund  
 som selgere och å andra sidan Hiss Jaket  
 Tømmeret som kjøper jaketen skall have en  
 længde av 14 meter bredde av 4 meter  
 eller derover och ett dybde av 1,00 m med  
 såvelde utrymme. Et materiale, som er  
 Bommen 2 st gaffler samt 1 st anker og 1 st gæste  
 suum for bading i færen dekad i færen helt  
 med en 5 ton å nordens sidens midlertidigt  
 som skal være oppest ogværet fra bestemmelse  
 helt der til anker ogværet med 1000 2,0 meter lang  
 bruden ogværet for typet bundt med en krog i  
 varden sidens jaketen skal have en eller  
 två dörrar gæste ogværet deket av 1/4 tun  
 spantet viki Bøllebygningen av 1/4 Pinner fra ogværet  
 med 1000 meter ogværet av 1/4 Pinner fra ogværet  
 30 cm mellem spantene gæste ogværet med 10  
 halde tabben og varden Bøllebygningen have en  
 och utværet viki tabben gæste ogværet med 1000  
 færen rett om sidens omes have anker ogværet viki bygget  
 och vel rotet Bøllebygningen bygges in och viki viki  
 mot en åverenskommen kjøpssumma av 1000  
 Ellers omset hundre / 1600 - som betales följande  
 de rett 1000 kr 1. mar 1925 som viker följande inber  
 talning och följande i kontraktet gæste av 1000  
 de följande del utbetalningen material viker viki  
 beløp utværet mot viki viki bygget dekad  
 börjar den 1. mars 1925 och skal av 1000 följande  
 skommer viken efter buta följande och omværet  
 ligt till midtsumma viki viki viki för avværet  
 så viki og viki viker eller annet materiale forværet  
 for följande skal kjøpe som etablert med en  
 viker eller elgert og viki viker de av konum itog  
 viker for följande betaling vider skal  
 inbetalt beløp viki viki viker viker viker

af alle selgningen i betalt skal de nævnte år omkomme  
 mig herunder eller til fordel for andre af dem  
 og frigaver dem i almindelighed efter det betragtet  
 tillige bygningen udbetalt for dem og i almindelighed  
 dog med reservation om det til bygningen  
 således de betragtede år omkomme 700/-  
 Tredivehundrede være tillige bygningen og de som  
 vises med pålydende 700/- og 700/- og 700/-  
 Kroner Tredivehundrede / 900/- betales Kroner  
 200/- den 15 August / 200/- den 15 Oktober  
 år 1928 / almindelige aflydelse Tredivehundrede / 300/-  
 omlydende pålydende af bygningen med udbytte  
 og renter og andre - skal Forudsætte alle til mig  
 eller bygningen i almindelighed overkomme forresten  
 og - betragtet samt indkomme og andre tillige forresten  
 till den år till fulde betalt renter og andre for  
 udstående beløb. Herunder aflydelse den 15. januar 1928

Hørslev den 15. April 1928  
 John Frimstedt

Revittas. Hørslev Lige. Lige.  
 H. Hørslev Hørslev

Understøttet forbindes jeg mig at  
 nævne efterfulgt de forpligtelser  
 som i Hørslev omkomme og andre  
 udstående i Hørslev omkomme og andre  
 Hørslev aflydelse den 15. januar 1928

Bygningen Enak Hørslev

Hørslev

Hørslev Hørslev  
 Hørslev Hørslev

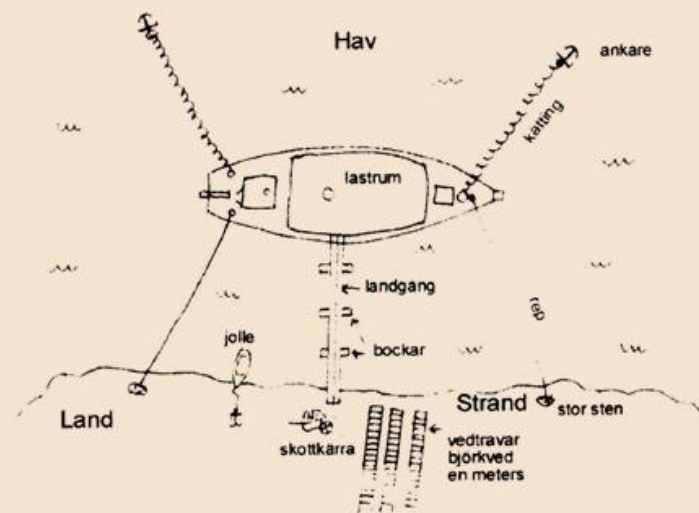
Hørslev Hørslev

Hørslev

Hørslev

"Emmas" hemmahamn var Haparanda. Hon trafikerade farvattnen runt Haparanda skärgård och gjorde ofta resor ända ner till Luleå skärgård. Under 1930-talet gjorde "Emma" många turer till Luleå bryggeri med eldningsved s.k. bakar (ytvedsbräddor) från Rörbäck, som då var ett litet sågverkssamhälle vid kusten nedanför Jämtön.

Skeppare John Trumstedt lastade för det mesta båten ensam. Det var ett ohyggligt slitsamt jobb och många turer med skottkärran. Sjöholmarna hade inga kajer. Där fick han först bygga en landgång på bockar ut till båten, som förankrades på fyra ställen med två ankare ut mot havet och två trossar med landfäste.



Under 1930-talet hade Trumstedt tidvis hjälp av sin fru Emma som hjälplastare och lossare. Då användes två skottkärror, som kördes av John Trumstedt växelvis efter landgången. Åren 1942-44 hade Trumstedt sonen Bror som hjälplastare. Bror fick då 20 kronor i lön per resa.

Det hände att det kom in vatten genom bordläggningens springor när "Emma" lastades. Då hällde Trumstedt på fint sågspån som svällde och tätade på så vis springorna. När "Emma" var fullastad seglade Trumstedt oftast till den sydligaste stadskajen i Haparanda (Hammarénska kajen) där kastveden lossades. När all last var lossad städades och länsumpades båten.

Trumstedt köpte ibland knubb (tjocka träbitar - bränsle till vedspisar) från sågverken på Seskarö. Knubben fraktades till Haparanda och såldes vid stadskajen.

Under vintern förvarades båten för det mesta på Packhustomten, där idag bl.a. Vandrarhemmet finns. Några vintrar var hon "uppspelad" i Tjärhovet. Ibland kom vintern så snabbt att hon blev infrusen i Salmisviken. John Trumstedt var inte överksam när isen lagt sig. Under vintern högg han tillsammans med andra karlar kastved på Seskarö åt Haparanda stad.

Båten såldes i oktober 1944 till Sanfrid Wallmark i Luleå och hans medhjälpare Eugen Lundgren. John Trumstedt och sonen Bror (då 14 år) lämnade "Emma" i Luleå skärgård vid Fjuksö, där de nya ägarna skulle lasta färdigt och segla hem till Luleå.



Med en sista blick på "Emma" började far och son Trumstedt sin återresa till Haparanda med den 5 meter långa och öppna följbåten. De rodde och seglade. Några sjömil fick de draghjälp av en bogserbåt med timmer på väg till Båtskärsnäs. Storm och motvind gjorde att resan tog drygt en vecka. De övernattade på holmar i gamla olåsta fiskekojor.



När Trumstedts närmade sig Salmis både såg och hörde de hur kriget pågick på finska sidan. Luftvärnskanoner dundrade och granater exploderade. Tyskarna sköt granateld mot en stor lastångare, som låg på redde nära Röyttä hamn. Båten var lastad med hästar. Det var ett ohyggligt liv. Eldbollarna flög högt upp i luften. Lastångaren lutade allt mer och aktern låg lågt. Det kändes alldeles för nära och när ångaren började sjunka rodde de snabbt mot land och landsteg i Salmis. De förtöjde roddbåten, lyfte i land cyklarna och cyklade hem till Grankullen.

Under en hård storm senare på hösten 1944 förliste "Emma" utanför Fjuksön i Luleå skärgård. Besättningsmännen klarade sig och man bärgade det som ansågs vara av värde.

Hösten 1957 for Bror Trumstedt med sin ruffade motorbåt ner till Luleå och Fjuksön för att se vad som fanns kvar av "Emma". De vrakrester som han fann var bl.a. det stora trärodet, den primitiva länsumpen av trä, dörren till förliga kajutan och smådelar av akterkajutan och durkväggen. Vrakdelarna tog han med sig och förvarade dem vid sin stuga på ön Kajava i Haparanda skärgård.

Den 22 september 1982 drog en fruktansvärd storm med orkanvindar över Haparanda skärgård. Vattnet steg mycket och spolade bort allt löst från öar och stränder och "Emma" försvann mot okänt mål.

